


全电动剪叉式高空作业平台 操作维护手册



产品合格证


产品名称 全电动剪叉式高空作业平台

产品型号 NH0817

检验员 检 02

产品编号 NL171208

出厂日期 2017/12



本产品按照检测流程检测合格，符合标准，准予出厂。



警告!

※机器使用前必须认真阅读使用说明书上的有关规定和要求，如有违反操作规定，产生的一切后果，责任由操作者自负。

※收到机器后，请核对有关警告标贴，如有差错，请及时与制造公司联系。



要点

操作机器前，应阅读、理解并遵守这些安全规则和操作说明。只有训练有素和经授权的人员方允许操作该机器。应将此手册当作机器的一部分并始终与机器一同保存。如果有任何疑问，请与 NIELEON 联系。

目 录	页
安全规则	1
标贴	3
人员安全	5
工作区安全	6
图例	13
控制器	14
操作前检查	17
维修	19
功能测试	21
工作场所检查	26
操作说明	27
运输和提升说明	33
规格	37
电器原理图	41
液压原理图	42

所有者、用户和操作员：

我公司感谢您选择并使用我们的机器。我们首要关注的是用户的安全。这需要我们的共同努力才能更好地实现。我们认为作为设备的用户和操作员的您，如果能遵守下列要求，将对安全使用设备有很大帮助：

- 1 遵守使用者规则、工作场所规则和政府规则。
- 2 阅读、理解并遵守该机器随附的本手册和其他手册中的各项说明。
- 3 按常规执行良好的安全工作惯例。
- 4 只有经过培训 / 取得认证的操作员或在经验丰富、见多识广的监管人员指导下，才能运行机器。

如果本手册存在含义模糊的内容或者您认为应该添加的内容，请与我们联系。





危险

不遵守本手册中的说明和安全规则将导致死亡或严重伤害事件的发生。

不要进行操作，除非：

☑ 您已了解并实践过本操作手册中的安全操作机器的规则。

- 1 避免出现危险情况。
在继续下一步之前知道并理解安全规则。
- 2 始终执行操作前检查。
- 3 始终执行使用前功能测试。
- 4 检查工作场所。
- 5 仅根据机器的设计意图使用机器。

☑ 应阅读、理解并遵守制造商说明和安全规则——安全手册、操作手册以及机器标贴

☑ 应阅读、理解并遵守使用者安全规则和工作现场规章

☑ 须阅读、理解和遵守所有适用的政府规章

☑ 您受到安全操作机器的适当培训。

危险分类

耐朗产品使用符号、色标和符号性文字识别以下内容：



安全警告标志—用来警示存在潜在的人身伤害。遵守该标志后的所有安全提示信息，以避免可能出现的人员伤害或死亡。

▲ 危险 红色 提示危险情况，如未避免，会导致人员死亡或严重伤害。

▲ 警告 橙色 提示危险情况，如未避免，可能会导致死亡或严重人身伤害。

▲ 当心 黄色 提示危险情况，如未避免，则有可能造成轻微的或中等程度的人身伤害。

■ 注意 蓝色 提示危险情况，如未避免，可能导致财产损失。

设计用途

此机器的用途仅限于将人员及其工具和材料提升到空中工作场所。

安全标识维护

更换任何丢失或损坏的安全标识，使操作者时刻牢记安全。

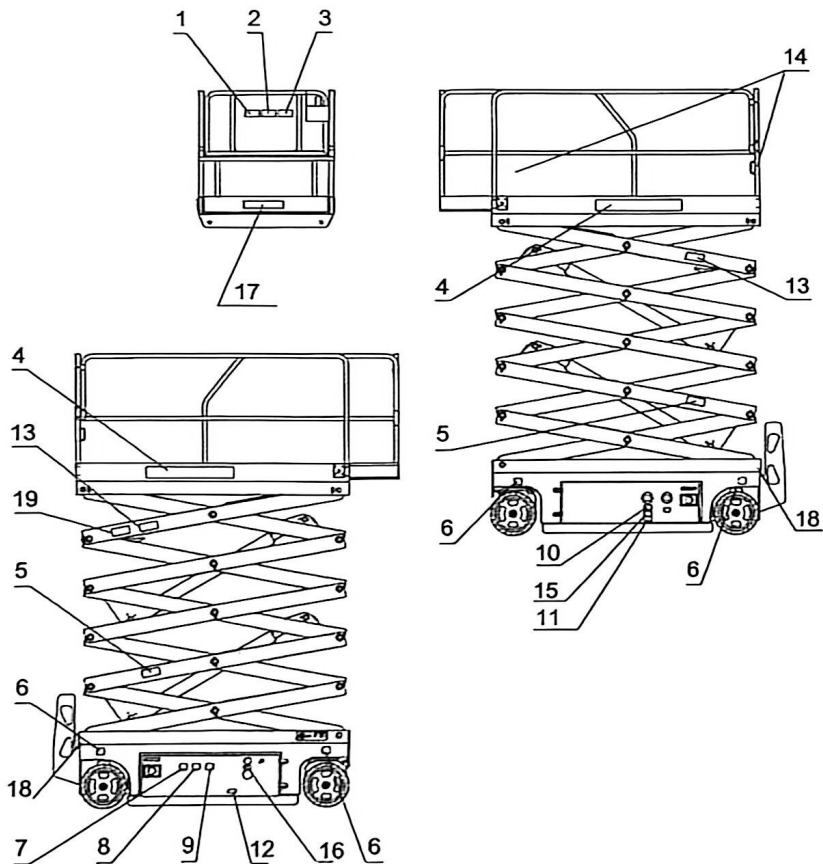
使用中性肥皂和清水清洗安全标识。

请勿使用溶剂型清洁剂，因为这样的清洁剂可能损坏安全标识的材料。



标贴

安全标识和位置



标识检查

确定机器上的标识是否有文字或符号, 使用适当的检验方法检查所有的标识是否易于识别且位置适当。

序号	件号	名称	数量	序号	件号	名称	数量
1	9413002	危险 - 安全规则	1	11	9443020	注意 - 及时充电	1
2	9413004	危险 - 倾翻危险	1	12	9443022	注意 - 节约用电	1
3	9213002	注意 - 最大侧向力 90lbs / 400N	1	13	9412002	危险 - 碾压危险	2
4		装饰	2	14	9423049	标签 - 安全着力点	4
		装饰	2	15	9441016	注意 - 充电方法	1
		装饰	2	16	9341012	紧急下降	1
		装饰	2	17	9213022	额定载荷 450kg	1
5	9411004	危险 - 碾压危险	2		9213030	额定载荷 380kg	1
6	9421034	标签 - 车轮最大负荷 1000kg	4		9213032	额定载荷 230kg	1
7	9411006	危险 - 倾翻危险	1		9213034	额定载荷 320kg	1
8	9422020	注意 - 正确检查与操作	1	18	9441023	叉车孔	4
9	9411002	危险 - 爆炸和起火的危险	1	19	9412004	危险 - 安全臂	2
10	9441018	注意 - 及时充电	1				



人员安全

▲ 坠落保护

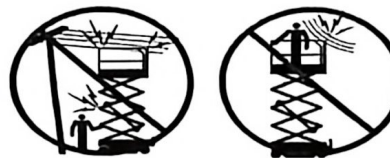
操作本机器时不要求使用人身坠落保护装备 (PFPE) - 如果工作场所或使用者规则要求使用 PFPE, 需遵守下列规定:

所有的 PFPE 必须符合政府对应的规定, 必须根据制造商的说明进行检查和使用。

工作区安全

▲ 电击的危险

本机器并不绝缘, 并且在接触或靠近电线时不提供触电保护。



按照适用的政府规章和下表说明, 与电源线及设备保持安全距离。

线电压	所需的间隙
0 到 300V	禁止触摸
300V 到 50KV	3.05 米
50KV 到 200KV	4.60 米
200KV 到 350KV	6.10 米
350KV 到 500KV	7.62 米
500KV 到 750KV	10.67 米
750KV 到 1000KV	13.72 米

考虑到平台移动、电线摆动或松弛, 要谨防强风或阵风。

如果机器接触到带电的电线时, 请远离机器, 切断电源前, 地面或平台上的人员禁止触摸或操作机器。

有闪电或暴风雨时不要操作机器。

不要在焊接时将机器用作地线。

▲ 倾翻的危险

平台上的人员、设备和材料不得超过平台或平台延伸部分的最大承载量。

最大承载量

最多容纳人员数 2

平台缩进 380 kg

仅限平台 267 kg

仅限延伸部分 113 kg

最大承载量

最多容纳人员 2

平台缩进 230 kg

仅限平台 117 kg

仅限延伸部分 113 kg

最大承载量

最多容纳人员数 2

平台缩进 450 kg

仅限平台 337 kg

仅限延伸部分 113 kg

最大承载量

最多容纳人员 2

平台缩进 320 kg

仅限平台 207 kg

仅限延伸部分 113 kg



工作区安全

最大承载量

最多容纳人员数 2

平台缩进 380 kg

仅限平台 267 kg

仅限延伸部分 113 kg

最大承载量

最多容纳人员 2

平台缩进 230 kg

仅限平台 117 kg

仅限延伸部分 113 kg

最大承载量

最多容纳人员数 2

平台缩进 450 kg

仅限平台 337 kg

仅限延伸部分 113 kg

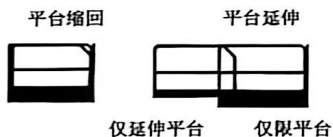
最大承载量

最多容纳人员 2

平台缩进 320 kg

仅限平台 207 kg

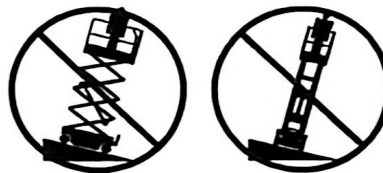
仅限延伸部分 113 kg



工作区安全

只有在坚固、平坦的地面上才能提升平台。

平台升起时驾驶速度不应超过 0.8 km/h。



不要把倾斜警报当成水平指示器。只有机器倾斜时，底盘上及平台中的倾斜警报才会鸣响。

如果倾斜警报鸣响：

降低平台。将机器移动到坚实的水平地面上。如果提升平台时倾斜警报鸣响，要十分小心地降低平台。

当风速可能大于 12.5m/s 时不要升起平台。如果升起后风速 12.5m/s，应降低并且不要继续操作机器。

强风或阵风时不要操作机器。不要增加平台表面积或负载。加大暴露在风中的面积，将降低机器的稳定性。



平台升起时，机器不能在不平坦的地带、不稳定的表面上或其它危险状况下行驶，或在这些地区附近行驶。

当平台被绊住、卡住，或附近的其它物体阻碍它正常运动时，不要使用平台控制器释放平台。在打算利用地面控制器释放平台之前，所有人员必须离开平台。

在收起状态下，当机器行驶在不平坦的地形上、有碎石、不稳定或光滑的表面、靠近洞口和陡坡等处时，要非常小心并降低速度。

不要把机器当成吊车来使用。

不要用平台推动机器或其它物体。

不要将平台和邻近的建筑物靠在一起。

不要将平台捆绑在邻近的建筑物上。

不要把负载置于平台的周边之外。

不要推拉处在平台外的任何物体。



最大允许手动力 400N

不要改变或损坏限位开关。

不要改变或损坏任何可能影响安全性和稳定性的机器部件。

不要用不同重量或规格的零件更换影响机器稳定性的关键零件。

没有制造商事先书面许可，不要修改或改动高空作业平台。在平台、踏脚板或护栏上安装用于放置工具或其它材料的附加装置，会加大平台重量和平台表面积或者加大负载。

不要在此机器的任何部件上放置或系缚固定或悬垂载荷。



工作区安全



不要将梯子或脚手架放在平台内, 或靠向机器的任何部件。

只能运输分布均匀且可以由平台上的人安全移动的工具和材料。

不要在移动的或活动的表面或者车辆上使用机器。

确保所有轮胎状况良好且螺母已适当拧紧。

▲ 砸压的危险

不要将手和胳膊靠近有剪伤、挤压危险的部位。

当收起栏杆时切勿用手接触。

请勿在平台下作业。

当在地面上使用控制器操作机器时, 请保持正常判断力并具有计划性。

在操作员、机器和固定物体之间保持安全距离。

▲ 在斜坡上操作的危险

不要在超过机器斜坡和侧坡额定值的斜坡上驱动机器, 斜坡额定值适用于处于收起位置的机器。

型号	收起位置 最大斜坡额定值	收起位置 最大侧坡额定值
0808HD	25% (14°)	25% (14°)
1008HD	25% (14°)	25% (14°)
1012HD	25% (14°)	25% (14°)
1212HD	25% (14°)	25% (14°)
0808DC	25% (14°)	25% (14°)
1008DC	25% (14°)	25% (14°)
1012DC	25% (14°)	25% (14°)
1212DC	25% (14°)	25% (14°)

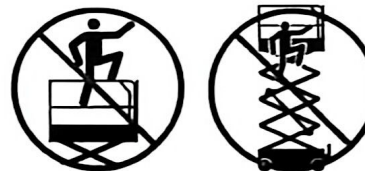
注意: 斜坡额定值受地面状况和牵引力的限制。

工作区安全

▲ 坠落的危险

护栏系统提供坠落保护, 如果工作场所或使用者规则要求平台上的人员使用人身坠落保护装备 (PFPE), 则应根据 PFPE 的制造商说明和适用的政府要求使用 PFPE 装备。

不要坐、站或爬在平台的防护栏上, 任何时候都应当稳定地站在平台地板上。



当平台提升时, 请不要从平台上爬下来。

保持平台地板上无碎屑。

操作前请关闭入口门。

如果没有正确安装防护栏, 同时入口不能保证安全操作, 请不要操作机器。

▲ 碰撞的危险

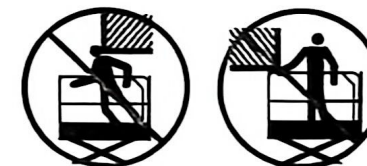


开动或操作机器时, 应注意视线范围和盲点的存在。

移动机器时请注意延伸的平台位置。

使用者必须遵守关于使用人身保护装备的使用者规则、工作场所规则和政府规则。

检查工作区, 以免头顶出现障碍物或有其它可能的危险。



当抓住平台防护栏时, 当心有挤压的危险。

应观察和使用平台控制器和平台标贴铭牌上的行驶和转向功能方向箭头。

不要在任何吊车或移动高架机械的路线上操作机器, 除非吊车控制器已锁定, 和 / 或已采取了防止任何潜在碰撞的防范措施。

操作机器时, 请勿危险驾驶或嬉戏操作。

只有平台下方区域没有人员和障碍物时, 才能降下平台。



工作区安全

根据地面状况、拥塞程度、坡度、人员位置、和可能引起碰撞的任何其它因素，限制行进速度。

▲ 部件损坏的危险

不使用任何大于 24V 的直流蓄电池或充电器来给蓄电池充电。

不要在焊接时将机器用作地线。

▲ 爆炸和起火的危险

只有在开阔、通风良好并远离火花、火焰和燃着的香烟等火源处，才能为蓄电池充电。

在危险或可能存在易燃或易爆气体或微粒的地方，不要使用机器。

▲ 机器损坏的危险

不要使用已经损坏或有故障的机器。在每次换工之前，应彻底进行机器操作前检查，并测试所有功能。已损坏或有故障的机器应立即加上标志，并停止操作。

确保已按照本手册和相应的维修手册中的规定进行了所有维护操作。

确保所有标贴位置适当且易于识别。

确保操作手册、安全手册和职责手册完好、易读，并且保存在平台中的储存箱内。

▲ 身体受伤的危险

当液压油或空气泄漏时请不要操作机器。液压油或空气泄露可能会渗透和 / 或烧伤皮肤。

错误接触盖子下面的任何组件将导致重伤。只有经过培训的维修人员才能检修隔舱，建议：仅在进行运行前的检查时，由操作员进行检修。在操作过程中，所有隔舱必须保持关闭和锁定。

工作区安全

▲ 蓄电池安全性

▲ 燃烧的危险



蓄电池含酸性物质，使用蓄电池时应穿上防护服并戴上防护眼镜。

避免蓄电池中的酸性物质溢出或与之接触。用苏打与水来中和溢出的蓄电池酸性物质。

充电期间不要将蓄电池或充电器暴露在水或雨中。

▲ 爆炸的危险



禁止火花、火焰和点燃的香烟靠近蓄电池。蓄电池能够释放出易爆气体。

在整个充电期间蓄电池支架应保持打开。



不要使用可能引起火花的工具接触蓄电池端子或电缆夹。

▲ 部件损坏的危险

不要使用大于 24V 的任何蓄电池充电器给蓄电池充电。

蓄电池电量不足或过度放电时不要操作机器。

▲ 电击 / 烧伤的危险



只能将蓄电池充电器连接到已接地的交流 3 线电源插座上。

每日检查线缆、电缆和接线是否有损坏。操作前请更换已损坏的物件。

避免由于与蓄电池端子接触而遭受电击。摘掉所有的戒指、手表和其它饰品。

▲ 倾翻的危险

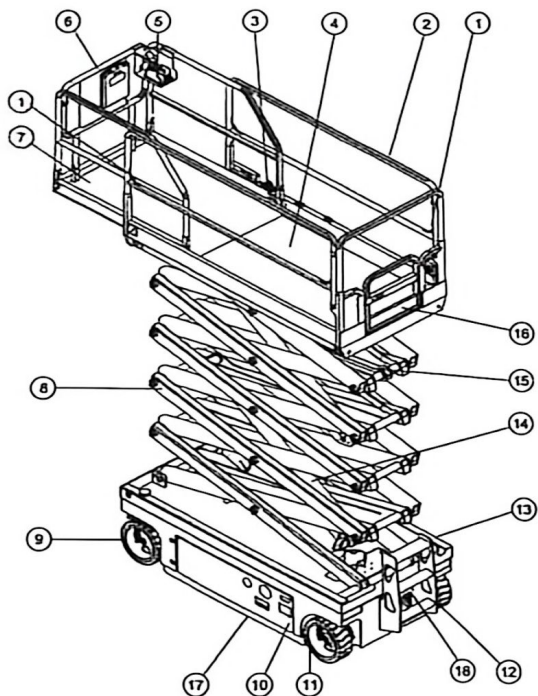
底座中蓄电池不仅起配重作用，而且对保持机器的稳定性至关重要。不要使用重量小于原装蓄电池的蓄电池。蓄电池每个蓄电池重量必须达到 33kg。底座电池托架的内的电池最小重量必须达到 165kg。

▲ 提升时的危险

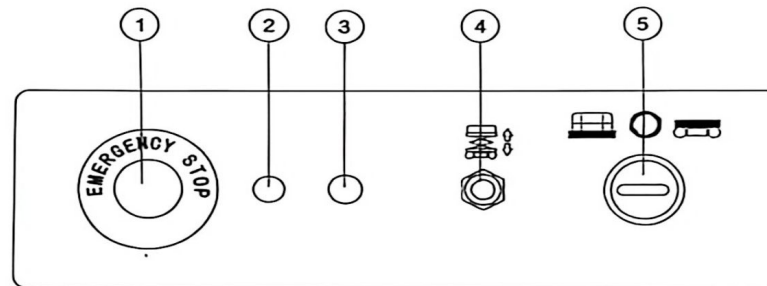
提升蓄电池时，请使用适当的人数和提升方法。每次使用后锁定

- 1 选择一个安全停放位置，可以是坚固的水平地面，没有障碍物并避开运输繁忙的地方。
- 2 降低平台。
- 3 将钥匙开关转至“关”位置并拔掉钥匙，以避免未经授权的使用。
- 4 用楔子垫住车轮。
- 5 给蓄电池充电。



图例


- | | |
|-------------|-----------------|
| 1 系索固定点 | 10 充电器 |
| 2 平台护栏 | 11 非转向轮 |
| 3 平台延伸释放脚踏板 | 12 入口梯子 |
| 4 固定平台 | 13 地面控制器(在机器对面) |
| 5 平台控制器 | 14 起升油缸 |
| 6 手册储存箱 | 15 安全臂 |
| 7 延伸平台 | 16 平台入口门 |
| 8 剪叉臂 | 17 坑洞保护机构 |
| 9 转向轮 | 18 制动释放泵 |

控制器

地面控制面板
1 红色紧急停机按钮

将红色紧急停机按钮向里推至“关”可以停止所有功能。将红色紧急停机出到“开”位置，可以操作机器。

2 指示灯
3 7 安断电器
4 平台升降钮子开关

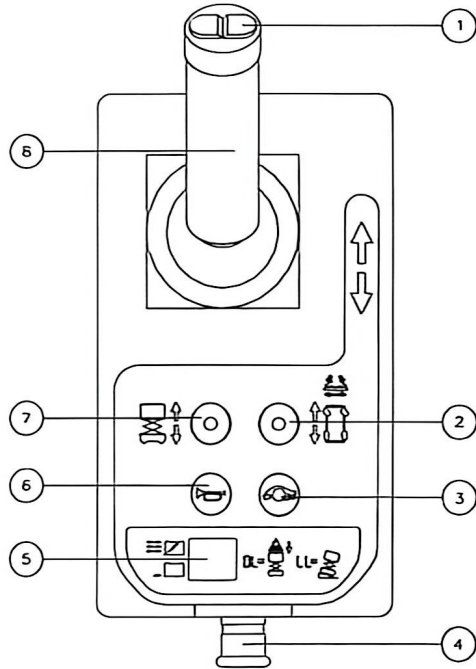
向上拔钮子开关，平台将升起，向下拔钮子开关，平台将下降。

5 平台控制/关/地面控制钥匙开关

将钥匙开关转到平台位置，平台控制器将运行。将钥匙开关转到关的位置，机器将关掉，将钥匙开关转到底座位置，地面控制器将运行。



控制器



平台控制面板

- | | |
|-----------------|---------------------------|
| 1 用于转向功能的拇指摇杆开关 | 5 LED |
| 2 驱动功能选择按钮 | 6 喇叭按钮 |
| 3 驱动速度按钮 | 7 提升功能选择按钮 |
| 4 红色“紧急停机”按钮 | 8 用于提升和驱动功能的比例控制手柄和功能启用开关 |

控制器

平台控制面板

- 用于转向功能的拇指摇杆开关
向任一方向按下拇指摇杆开关可激活转向功能。
- 驱动功能选择按钮
按下此按钮可激活驱动功能。
- 驱动速度按钮
按下此按钮可激活慢速或快速驱动功能。
- 红色“紧急停机”按钮
将红色“紧急停机”按钮向里推至“关”位置，可以停止所有功能，将红色“紧急停机”按钮拉出到“开”位置，可以操作机器。
- LED
诊断读数装置和蓄电池充电指示器。
- 喇叭按钮
按下喇叭按钮，喇叭将会鸣响。释放喇叭按钮，喇叭停止鸣响。



- 提升功能选择按钮
按下此按钮可激活提升功能。



- 用于提升和驱动功能的比例控制手柄和功能启用开关

提升功能: 按住平台控制手柄上的功能启用开关以启用提升功能, 按照蓝色箭头指示的方向移动控制手柄, 平台将升起。按照黄色箭头指示的方向移动控制手柄, 平台将下降。当平台下降时, 下降警报鸣响。

驱动功能: 按住平台控制手柄上的功能启用开关以启用驱动功能。按照控制面板上蓝色箭头指示的方向移动控制手柄, 机器将向蓝色箭头指示的方向移动。按照控制面板上黄色箭头指示的方向移动控制手柄, 机器将向黄色箭头指示的方向移动。



操作前检查



不要进行操作，除非：

☑ 您已了解并实践过本操作手册中的安全操作机器的规则。

- 1 避免出现危险情况。
- 2 始终执行操作前检查。
在继续下一步之前应了解和理解操作前检查。
- 3 始终执行使用前功能测试。
- 4 检查工作场所。
- 5 仅根据机器的设计意图使用机器。

基本原则

执行操作前检查和常规维修是操作员的职责。操作前检查是一个很直观的检查过程，由操作员在每次换工之前执行。检查的目的是在操作员执行功能测试之前发现机器是否存在明显问题。

操作前检查也可用来确定是否需要常规维修程序。操作员仅能执行在此手册中规定的常规维修项目。

请查阅下一页中的清单并检查每一个项目。

如果发现损坏或与出厂状态不同的任何未经许可的变化，应标记机器并停止使用。

根据制造商的规定，只有合格的维修技术人员才能维修机器。维修结束后，操作员必须在继续功能测试之前再一次执行操作前检查。

根据制造商的规定和职责手册上所列的要求，应由合格的维修技术人员执行定期维修检查。

操作前检查

操作前检查

- 确保操作手册、安全手册和职责手册完好、易读，并且保存在平台中的储存箱内。
- 确保所有标贴清晰易读并位置适当。参阅“标贴”部分。
- 检查液压油是否泄漏以及油位是否适当。请根据需要加油。参阅“维修”部分。
- 检查蓄电池液是否泄漏以及液位是否合适。请根据需要添加蒸馏水。参阅“维修”部分。

检查下列部件或区域有无损坏、安装不当或零件丢失及未经许可更改的情况：

- 电气部件、接线和电缆
- 液压软管、接头、液压缸和液压阀块
- 蓄电池组及其连接
- 驱动马达/电机
- 耐磨衬垫
- 轮胎和车轮
- 限位开关、警报器和喇叭
- 螺母、螺栓和其它紧固件
- 平台入口门
- 指示灯和警报器（如果配备）
- 安全臂
- 平台延伸部位
- 剪叉臂销钉和固定紧固件
- 平台控制操纵杆
- 刹车释放部件
- 坑洞保护装置

检查整个机器以查找：

- 焊缝或结构部件中的裂纹
- 机器的凹痕或损坏

- 确保具备所有结构件和其它关键部件，所有相关紧固件和销钉均处于正确位置并已拧紧
- 安装侧栏并拧紧护栏销和螺栓
- 确保底座托架关闭并锁定，蓄电池连接正确。

注意：如果必须升起平台以检查机器，请确保安全装置处于正确的位置。



维修



遵守和服从:

- 操作员仅能执行在此手册中规定的常规维修项目。
- 根据制造商的规定和职责手册上指定的要求, 应由合格的维修技术人员完成定期维修检查。

维修符号图例

注意 在此手册中使用以下符号以帮助表达用法说明中的相关含义。维修程序前面出现一个或多个符号时, 所表达的意义如下。



表示执行此程序需要工具。



表示执行此程序需要新的零件。

检查蓄电池



蓄电池状况完好对性能和安全操作至关重要。不合适的电解液液位或已损坏的电缆及接线可能导致部件损坏并产生危险情况。

注意: 对安装有密封或无须维护的蓄电池机器, 不需进行此项检查。



电击的危险。

接触有电回路可能导致死亡或严重的人身伤害。摘掉所有的戒指、手表和其它饰品。



身体受伤的危险。

蓄电池含酸性物质。避免蓄电池中的酸性物质溢出或与之接触。用苏打与水来中和溢出的蓄电池酸性物质。

注意: 将蓄电池充足电以后进行这种检查。

1. 穿上防护服并戴上防护眼镜。
2. 确保蓄电池电缆的接线牢固且未受腐蚀。
3. 确保蓄电池锁定杆稳固。
4. 取下蓄电池通风盖。
5. 检查蓄电池酸液液位。如果需要, 通过蓄电池底部的充填管道补充蒸馏水。切勿添加过量。
6. 装上通风盖。

注意: 添加接线端保护器和防腐密封剂将有助于消除对蓄电池接线端和电缆的腐蚀。

维修

检查液压油油位



使液压油维持在合适的油位对机器工作至关重要。如液压油处于不合适的油位, 会损坏液压部件。通过日常检查, 检查员能够确定液压油油位的变化。这种变化可提示液压系统存在的问题。

注意 在平台处于收起状态下执行此程序。

- 1 目测检查位于液压油箱侧面上的油位。
- 结果: 液压油油位应处于油箱的标记处。
- 2 根据需要加油, 切勿添加过量。

液压油规格液压油类型

-18℃~-5℃时采用 10W

-18℃~99℃时采用 10W-20, 10W-30

定期维修

每季度、每年和每两年的维修项目必须由受过此机器维修方面培训并合格的人员根据此机器维修手册中的程序来完成。

对闲置时间超过二个月的机器, 必须进行季度检查才能重新投入使用。



功能测试



不要进行操作，除非：

您已了解并实践过本操作手册中的安全操作机器的规则。

- 1 避免出现危险情况。
- 2 始终执行操作前检查。
- 3 始终执行使用前功能测试。
在继续下一步之前知道并理解功能测试。
- 4 检查工作场所。
- 5 仅根据机器的设计意图使用机器。

基本原则

功能测试用于在开始使用机器之前发现故障，操作员必须按照分步说明测试机器的所有功能。

禁止使用出现故障的机器。如果发现故障，必须标记机器并停止使用。根据制造商的规定，只有合格的维修技术人员才能维修机器。

维修结束后，操作员必须在开始使用机器之前，再一次执行操作前检查和功能测试。

功能测试

- 1 选择一个坚固、水平且没有障碍物的测试区域。
- 2 确保已连接蓄电池。

在地面控制器

- 3 将平台和地面的红色“紧急停机”按钮均拉出到“开”位置。
 - 4 将钥匙开关转向“测试”位置。
- 结果：指示灯将亮起。
- 5 观察平台控制器上的 LED 诊断读数装置。

○ 结果：LED 显示如图示。



测试紧急停机

- 6 将地面红色“紧急停机”按钮向里推至“关”位置。
- 结果：任何功能都不能运行。
- 7 将红色“紧急停机”按钮拔出至“开”位置。

测试上升/下降功能和功能启用

此机器上和标准喇叭的有声警报均来自同一个中央警报，喇叭发出连续的声音。下降警报每分钟鸣响 60 次。坑洞保护装置还未到位时鸣响的警报每分钟响 300 次。机器倾斜时鸣响的警报每分钟响 600 次。还可以提供一种刚选的汽笛式喇叭。

- 8 将钥匙开关转向平台控制或关位置。
 - 9 上拔平台升降开关。
- 结果：平台不上升。
- 10 将钥匙开关转向地面控制位置。
 - 11 上拔平台升降开关。
- 结果：平台应上升。
- 12 下拔平台升降开关。

○ 结果：平台应下降。当平台下降时，下降警报应鸣响，平台下降至 2.1m 时停止下降。

13 下拔平台升降开关。

○ 结果：平台应下降至最低位置。当平台下降时，下降警报应鸣响。

测试辅助下降

- 14 上拔平台升降开关将平台提升约 60 cm。
 - 15 拔出下降拉索的紧急下降控制按钮。
- 结果：平台应下降，下降警报不鸣响。
- 16 将钥匙开关转向平台控制器。



功能测试

在平台控制器上测试

紧急停机

17 将平台红色“紧急停机”按钮推至“关”位置

○ 结果：所有功能都不会运行。

18 将红色“紧急停机”按钮拔出至“开”位置

○ 结果：LED 诊断读取装置指示灯将变亮

测试喇叭

19 按一下喇叭按钮。

○ 结果：喇叭将会鸣响。

测试上升/下降功能和功能启用

20 不要按住控制手柄上的功能启用开关。

21 按照蓝色箭头指示的方向缓慢移动控制手柄，然后再按照黄色箭头指示的方向移动。

○ 结果：所有功能都不会运行。

22 按下提升功能选择按钮。

23 按住控制手柄上的功能启用开关。

24 按照蓝色箭头指示的方向缓慢移动控制手柄。

○ 结果：平台应上升，坑洞保护装置应当展开。

25 释放控制手柄。

○ 结果：平台应停止上升。

26 按住功能启用开关，按照白色箭头指示的方向缓慢移动控制手柄。

○ 结果：平台应下降，当平台下降时，下降警报应鸣响。

测试转向

注意：执行转向和驱动功能测试时，应站在平台中面向机器的转向端。

27 将升降/运行功能选择钥匙开关转向运行功能运行启用方向。

28 按住控制手柄上的功能启用按钮。

29 按照控制面板上的左向三角所指示的方向，按下控制手柄顶部的拇指摇杆开关。

○ 结果：转向轮应按照控制面板上左向三角所指示的方向转动。

30 按照控制面板上右向三角所指示的方向按下拇指摇杆开关。

○ 结果：转向轮应按照驱动底盘上右向三角所指示的方向转动。

功能测试

测试驱动和刹车功能

31 按住控制手柄上的功能启用开关。

32 按照控制面板上向上箭头指示的方向，缓慢移动控制手柄直至机器开始移动，然后将手柄恢复到中心位置。

○ 结果：机器应按照控制面板上向上箭头所指示的方向移动，然后突然停止。

33 按住控制手柄上的功能启用开关。

34 按照控制面板上向下箭头指示的方向，缓慢移动控制手柄直至机器开始移动，然后将手柄恢复到中心位置。

○ 结果：机器应按照控制面板上向下箭头所指示的方向移动，然后突然停止。

注意：在机器能够攀爬的任何坡度上，刹车必须能够使它停稳。

测试限制的驱动速度

35 将升降/运行功能选择钥匙开关转向提升功能启用方向，按住控制手柄上的功能启用按钮，升起平台到距离地面约 1.2 m 高度。

36 将升降/运行功能选择钥匙开关转向运行功能启用方向。

37 按住控制手柄上的功能启用开关，缓慢移动控制手柄至完全驱动位置。

○ 结果：平台升起状态下最大驱动速度不应超过 20 cm/s ，

如果平台升起状态下驱动速度超过 20cm/s，请立即标记机器，并停止运行。



功能测试

测试倾斜传感器操作

注意: 在地面上用平台控制器进行该项测试, 不要站在平台里面。

38 完全降下平台。

39 将一侧的两个轮驱动到一个 2x4 cm 的垫块上。

40 将平台提升至至少 2.1 m。

◎ 结果: 平台应停止运动, 同时倾斜警报应每分钟鸣响 600 次。

41 按照向上箭头指示的方向移动驱动控制手柄, 然后再按照向下箭头指示的方向移动。

◎ 结果: 驱动功能在任一方向上都不应工作。

42 降低平台并将机器驶离障碍物。

测试坑洞保护装置

注意: 当平台升起时, 坑洞保护装置应该自动展开。坑洞保护装置启动另一个限制开关, 允许机器继续运行。如果没有展开坑洞保护装置, 警报就会鸣响, 同时机器停止驱动。

43 升起平台。

◎ 结果: 当平台升起至距离地面 2m 时, 坑洞保护装置应该展开。

44 首先按住坑洞保护装置的一侧, 然后再按住另外一侧。

◎ 结果: 坑洞保护装置将不会移动。

45 降低平台。

◎ 结果: 坑洞保护装置应返回到收起位置。

46 把一块 2x4 或更小的木块放在坑洞保护装置下面, 升起平台。

◎ 结果: 当平台升起至距离地面 2m 处时, 警报将鸣响, 此时不能运行驱动功能。

47 降下平台并取出 2x4 的木块。

工作场所检查



不要进行操作, 除非:

☑ 您已了解并实践过本操作手册中的安全操作机器的规则。

- 1 避免出现危险情况。
- 2 始终执行操作前检查。
- 3 始终执行使用前功能测试。
- 4 检查工作场所。

在继续下一步之前了解和理解工作场所检查。

- 5 仅根据机器的设计意图使用机器。

基本原则

工作场所检查有助于操作员决定工作场所是否能保证机器安全操作。将机器移动到工作场所之前操作员应首先进行此项工作。

了解并记住工作场所的危险事项是操作员的职责, 然后当移动、安装和操作机器时可以留意并避免这些问题。

工作场所检查

当心并避免下列危险情况的出现:

- 陡坡或洞穴
- 突起物、地面障碍物或碎屑
- 倾斜表面
- 不牢固或光滑表面
- 空中障碍物和高压电
- 危险位置
- 不足以承受机器所施加全部负载力的表面支撑物
- 风和天气状况
- 出现未经许可的人员
- 其它可能出现的不安全情况



操作说明



不要进行操作，除非：

您已了解并实践过本操作手册中的安全操作机器的规则。

- 1 避免出现危险情况。
- 2 始终执行操作前检查。
- 3 始终执行使用前功能测试。
- 4 检查工作场所。
- 5 仅根据机器的设计意图使用机器。

基本原则

操作说明部分为机器操作的各个方面提供了具体说明，请仔细阅读操作手册、安全手册及职责手册上的所有安全规则和说明是操作者的职责。

除了将人员及其工具和材料提升到空中工作场所外，将此机器用作其它目的是不安全甚至危险的。

只有训练有素和授权的人员方可允许操作该机器。如果在同一工作班次的不同时间内，不止一个操作员使用同一台机器，那么他们必须都是合格的操作人员并且遵循操作手册、安全手册及职责手册上的所有安全规则和指示。这意味着每个新操作人员在使用机器以前，都应该进行操作前检查、功能测试和工作场所检查。

操作说明

紧急停机

将地面或者平台控制器的“停机”按钮推至“关”位置，停止所有功

能。修复任何操作功能须及时

“停机”按钮推

“急停机”按钮

紧急下降

- 1 拔出紧急下降控

从地面进行操作

1. 将钥匙开关转至地面控制器。
2. 将地面控制器的红色“紧急停机”按钮均拔出至“开”位置。
3. 在操作机器前确保蓄电池已连接好。

调整平台位置

1. 按照控制面板上的记号移动上升 / 下降按钮开关。

通过地面控制器无法使用驱动和转向功能

从平台操作

1. 将钥匙开关转至平台控制器。
2. 将地面和平台的红色“紧急停机”“开”位置。
3. 在操作机器前确保蓄电池已连接好。

调整平台位置

1. 按下提升功能选择按钮。
2. 按住控制手柄上的功能启用开关。
3. 根据控制面板上的记号移动手柄。

转向

1. 按下驱动功能选择按钮。
2. 按住控制手柄上的功能启用开关。
3. 用位于控制手柄顶部的拇指推动开关转动转向轮。

驱动

1. 按下驱动功能选择按钮。
2. 按住控制手柄上的功能启用开关。
3. 增加速度：缓慢移动控制手柄，使其偏离中心位置。
减小速度：缓慢移动控制手柄，使其朝中心位置移动。
停止：使控制手柄回到中心位置或释放功能启用开关。

使用平台控制器和平台上的方向箭头来确定机器行进的方向。

当平台升起时机器移动速度受到限制。

蓄电池的状态将影响机器的性能。

当蓄电池的电平指示灯闪烁时，机器的驱动速度和功能速度将下降。



操作说明

降低驱动速度

驱动控制器可以在两种不同的驱动速度模式下操作。当驱动速度按钮灯亮起时，慢速驱动速度模式处于活动状态，当驱动速度按钮灯熄灭时，快速驱动速度模式处于活动状态。按下驱动速度按钮可选择所需的驱动速度。

▲ 在斜坡上驱动驾驶

确定机器的斜坡和侧坡额定值及坡度。

最大斜坡额定值，收起位置 25%

最大侧坡额定值，收起位置 25%

注意：斜坡额定值受地面状况和牵引力的限制。按下驱动速度按钮选择快速驱动速度模式。

确定坡度：

用数字式测斜计测量斜坡或按照以下步骤进行测量。

您需要有以下工具：

木工尺

直木块，长度至少为 1m

卷尺

将木块放在斜面上。

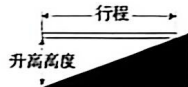
在下坡末端，将木工尺放在木块的上边缘，提升木块末端直到水平。

保持木块水平，测量木块底部到地面的距离。

用卷尺距离(升高高度)除以木块的长度(行程)，然后再乘以 100。

例如：

行程=3.6m



升高高度=0.3m

$$0.3m \div 3.6m = 0.083 \times 100 = 8.3\%$$

如果坡度超过最大斜坡或侧坡额定值，则必须将机器沿斜面上下提升或运输，请参阅“运输和提升”部分。

操作说明

从地面使用控制器操作

操作员、机器和固定物体之间保持安全距离。使用控制器时应注意机器的行进方向。

蓄电池电平指示灯



满 低

使用 LED 诊断读数装置确定蓄电池电平。

安全臂使用方法

1. 升起平台到距离地面约 3m 高度。
2. 转动安全臂，使其离开机器并处于下垂状态。
3. 降低平台高度，直到安全臂与链节固定对接。降下平台时，要远离移动部位。

▲ 危险 使用安全臂支撑时平台上不得有载荷。



操作说明

如何折叠护栏

平台护栏系统包含一个扩展平台的折叠护栏部分和一个主平台的折叠护栏部分。所有部分由四个钢丝锁销固定在适当位置。

1. 完全降低此平台并缩进平台延伸部位。
2. 拆下平台控制器。
3. 从平台内部，拆下扩展平台前部的两个钢丝锁销。
4. 从扩展平台护栏间折叠前护栏部件。手不要放在可能被夹伤的地方。
5. 将两个拆下的销钉安装回每一侧的护栏支架。
6. 向内翻转右延伸平台护栏。手不要放在可能被夹伤的地方。
7. 向内翻转左延伸平台护栏。手不要放在可能被夹伤的地方。
8. 小心地打开门并移动到后台阶或地面上。
9. 在主平台后部，拆下两个较低的钢丝锁销。
10. 从后台阶或地面上，折叠主平台右护栏部件。手不要放在可能被夹伤的地方。
11. 将拆下的销钉安装回护栏支架。
12. 折叠主平台左护栏部件。手不要放在可能被夹伤的地方。
13. 将拆下的销钉安装回护栏支架。
14. 向前翻转后护栏。手不要放在可能被夹伤的地方。

如何升起护栏

遵循折叠说明，但须采取相反的顺序。

延伸和缩进平台

1. 脚踩延伸平台上的定位脚踏板。
2. 推动延伸平台护栏，将平台延伸到希望的位置。

尝试延伸平台时不要站在延伸平台上。

操作说明

错误指示灯读数装置



如果 LED 诊断读数装置显示错误代码 (如 LL)，来回拉动红色“紧急停止”按钮以使系统复位。

ECM 故障代码	
代码	条件
-	条件正常
01	内部ECM错误
02	ECM / 平台通讯错误
03	平台Dip开关设置不确定
12	启动时底盘升/降钮子开关关闭
18	坑洞保护装置失效
31	压力传感器失效
32	角度传感器失效
34	模式开关失效
42	平台左转开关故障
43	平台右转开关故障
46	平台功能启用开关故障
47	平台操纵杆故障
52	前进线圈故障
53	后退线圈故障
54	上升线圈故障
55	下降线圈故障
56	右转线圈故障
57	左转线圈故障
58	刹车线圈故障
59	并联 / 串联线圈故障
68	电池电压低

80	超过80%负载
90	超过90%负载
99	超过100%负载
OL	过负荷切断选项
LL	平面倾斜

如需更详细信息，请与鼎力服务部门联系。



操作说明



蓄电池和充电器说明

遵守和服从：

- 不要使用外部充电器或升压蓄电池。
- 在通风良好的地方为蓄电池充电。
- 使用充电器上指示的正确交流输入电压进行充电。
- 仅使用原厂认可的蓄电池和充电器。

给蓄电池充电

- 1 在充电前确保蓄电池已连接好。
- 2 打开蓄电池舱盖。在整个充电过程中舱盖应保持打开。

免维护蓄电池

- 3 把蓄电池充电器连接到已接地的交流电路上。
- 4 蓄电池充满时充电器会给出指示。

标准蓄电池

- 3 取下蓄电池通风盖并检查蓄电池酸液液位。如有必要，只添加足以盖住极板的蒸馏水。充电过程前切勿添加过量。
- 4 放回蓄电池通风盖。
- 5 把蓄电池充电器连接到已接地的交流电路上。
- 6 蓄电池充满时充电器会给出指示。
- 7 充电周期结束时检查蓄电池酸液液位。将蒸馏水补充到加液管的底部。切勿添加过量。

干蓄电池加液和充电说明

1. 取下蓄电池通风盖并从蓄电池通风口上永久性地拆下塑料密封。
2. 将蓄电池酸液（电解液）加注到每个单元直到液位能够盖过极板。在蓄电池充电过程结束以前，不要填充到最高液位。加液过量可导致蓄电池酸液在充电时溢出。用苏打与水来中和溢出的蓄电池酸性物质。
3. 装上蓄电池通风盖。
4. 给蓄电池充电。
5. 充电周期结束时检查蓄电池酸液液位。将蒸馏水补充到加液管的底部。切勿添加过量。

操作说明

坠落保护

操作本机器时不要求使用人身坠落保护装备（PFPE）。如果工作场所或使用者规划中要求PFPE，需遵守下列规定：

所有的PFPE必须符合对应的政府规章，必须根据制造商说明进行检查和使用。

每次使用以后

1. 选择一个安全停放位置，可以是坚固的水平地面，没有障碍物并避开运输繁忙的地方。
2. 降低平台。
3. 将钥匙开关转至“关”位置并拔掉钥匙，以避免未经授权的使用。
4. 锁定车轮。



运输和提升说明



遵守和服从:

- ☑ 当使用起重机提升机器时, 请保持正常判断力和具有计划性以控制机器的运动。
- ☑ 运输车辆必须停在水平地面上。
- ☑ 装载机器时, 运输车辆必须固定以防止滚动。
- ☑ 确保车辆容量、装载面、链条或皮带足以支撑机器的重量, 请参阅序列号铭牌了解机器重量。
- ☑ 释放刹车之前, 机器必须处于水平面上, 或者已固定住。
- ☑ 取下插销时要防止护栏跌落, 调低护栏时要始终抓紧护栏。
- ☑ 不要在超过机器上坡、下坡或斜坡额定值的斜坡上驱动机器, 请参阅“操作说明”部分中的“在斜坡上驱动驾驶”。
- ☑ 如果运输车辆的坡度超过最大斜坡额定值, 则必须使用绞盘按照刹车释放操作中的说明装载和卸载机器。

刹车释放操作

对于液压驱动的产品

1. 用楔子垫住车轮, 以防止机器滚动。
2. 必须确保绞盘索已正确固定到驱动底盘的系牢点上, 并且通道上没有障碍物。
3. 推进黑色的刹车释放旋钮以打开刹车阀。
4. 推拉红色刹车释放泵按钮。

对于电机驱动的产品

产品

1. 用楔子垫住车轮, 以防止机器滚动。
2. 将地面和平台控制器上的红色“紧急停机”按钮均拉出到“开”位置。
3. 向下拨动平台下降按钮, 同时将钥匙开关转向地面控制侧以复位刹车。
4. 将地面和平台控制器上的红色“紧急停机”按钮均推到“关”位置。

运输和提升说明

确保卡车或拖车运输安全

在准备运输时, 应始终锁定机器车轮, 缩进和固定扩展平台。

通过底盘上的系牢部位将机器固定在运输面上。

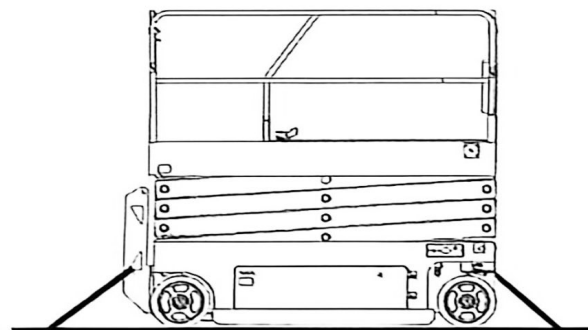
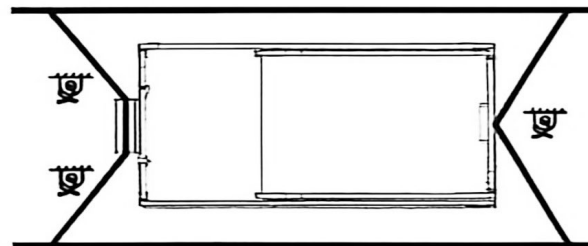
最少使用四根链条或皮带。

确保链条或皮带具有足够负荷强度。

运输前, 将钥匙开关转至“关”位置, 然后取下钥匙。

全面检查机器, 以防止有松动或未固定的部件。

如果栏杆已经折叠, 在运输前使用皮带进行固定。



运输和提升说明



遵守和服从:

☑ 只有合格的索具装配员才能装配索具并提升机器。

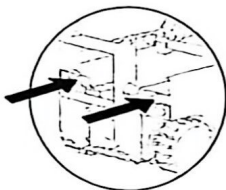
☑ 确保卡车提升能力、装载面、皮带或绳索足以承受机器的重量。请参阅序列号铭牌。

用叉车提升机器

确保扩展平台、控制器及部件盘安全可靠。卸下机器上所有松动的部件。

完全降下平台，在所有装运过程中平台必须保持降低状态。

使用梯子两侧的叉车槽口。



将叉车叉脚放在具有叉车槽口的位置。

向前驱动，将叉架完全展开。

将机器提升 15 cm，然后稍微向后倾斜叉架，从而保持机器固定。

在降低叉架时确保机器水平。

注意 从侧面提升机器会导致部件损坏。

运输和提升说明

提升指导

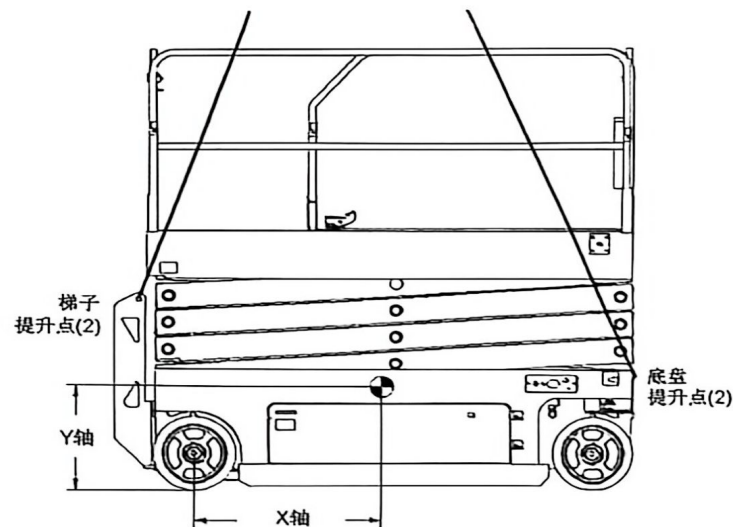
完全降下平台。确保扩展平台、控制器及盖子安全可靠。卸下机器上所有松动的部件。

使用此页上的图表和图片确定机器的重心。

只能将索具连接到机器上指定的提升点上。机器的每一端有两个提升点。

调整索具以避免损坏机器并保持机器水平。

重心	X 轴	Y 轴
0808HD	90.5 cm	56.5cm
1008HD	80.6cm	57.6cm
1012HD	89cm	64.4cm
1212HD	83cm	68.2cm
0808DC	90.5 cm	56.5cm
1008DC	80.6cm	57.6cm
1012DC	89cm	64.4cm
1212DC	83cm	68.2cm



规格

0808HD

工作时最大高度	8m
平台最大高度	6m
收起时最大高度 栏杆立起	2.21m
收起时最大高度 栏杆降下	1.75m
带标准轮胎时的宽度	0.81m
平台缩进长度	2.48m
平台延伸长度	3.38m
平台尺寸 平台长×宽	2.27 x 0.81m
平台延伸长度	0.9m
最大装载量	380kg
最大风速	12.5 m/s
轴距	1.87m
(外侧)回转半径	2.19m
(内侧)回转半径	0m
离地间隙	10cm
离地间隙 坑洞保护装置展开	1.9cm
重量	1950kg
(机器重量根据选件配置小同面有所差异)	
电源	4×6V 210Ahr
控制器	比例
平台交流电插座	标准

最大液压 (功能模块)	241.3Bar
系统电压	24V
轮胎尺寸	Φ381×127
空中噪声辐射	<70 dB
工作区正常操作时的最大噪声等级(A级检测)	
振动值不超过	2.5m/s ²
最大斜坡额定值, 收起位置	25%
最大侧坡额定值, 收起位置	25%
注意: 斜坡额定值受地面状况和牵引力的限制	
最大工作倾斜度	3°
驱动速度	
收起时, 最大值	3.5km/h
平台升起时, 最大值	0.8km/h
地面承载信息	
最大车轮负载	1000kg
轮胎局部压力	682kPa
占有压力	10.39kPa

注意: 地面承载信息为近似信息, 未将不同的选项配置因素包括在内。只有在具有足够高的安全系数情况下, 才可以使用此信息

规格

1008HD

工作时最大高度	10m
平台最大高度	8m
收起时最大高度 栏杆立起	2.33m
收起时最大高度 栏杆降下	1.88m
带标准轮胎时的宽度	0.81m
平台缩进长度	2.48m
平台延伸长度	3.38m
平台尺寸 平台长×宽	2.27 x 0.81m
平台延伸长度	0.9m
最大装载量	380kg
最大风速	12.5 m/s
轴距	1.87m
(外侧)回转半径	2.19m
(内侧)回转半径	0m
离地间隙	10cm
离地间隙 坑洞保护装置展开	1.9cm
重量	2100kg
(机器重量根据选件配置小同面有所差异)	
电源	4×6V 210Ahr
控制器	比例
平台交流电插座	标准

最大液压 (功能模块)	241.3Bar
系统电压	24V
轮胎尺寸	Φ381×127
空中噪声辐射	<70 dB
工作区正常操作时的最大噪声等级(A级检测)	
振动值不超过	2.5m/s ²
最大斜坡额定值, 收起位置	25%
最大侧坡额定值, 收起位置	25%
注意: 斜坡额定值受地面状况和牵引力的限制	
最大工作倾斜度	3°
驱动速度	
收起时, 最大值	3.5km/h
平台升起时, 最大值	0.8km/h
地面承载信息	
最大车轮负载	1000kg
轮胎局部压力	682kPa
占有压力	11.19kPa

注意: 地面承载信息为近似信息, 未将不同的选项配置因素包括在内。只有在具有足够高的安全系数情况下, 才可以使用此信息



规格

1012HD

工作时最大高度	10m
平台最大高度	8m
收起时最大高度 栏杆立起	2.33m
收起时最大高度 栏杆降下	1.86m
带标准轮胎时的宽度	1.15m
平台缩进长度	2.48m
平台延伸长度	3.38m
平台尺寸 平台长×宽	2.27 x 1.12m
平台延伸长度	0.9m
最大装载量	450kg
最大风速	12.5 m/s
轴距	1.87m
(外侧)回转半径	2.33m
(内侧)回转半径	0m
离地间隙	10cm
离地间隙 坑洞保护装置展开	1.9cm
重量	2300kg
(机器重量根据选件配置小同而有所差异)	
电源	4×6V 210Ahr
控制器	比例
平台交流电插座	标准

最大液压 (功能模块)	241.3Bar
系统电压	24V
轮胎尺寸	Φ381×127
空中噪声辐射	<70 dB
工作区正常操作时的最大噪声等级(A级检测)	
振动值不超过	2.5m/s ²
最大斜坡额定值, 收起位置	25%
最大侧坡额定值, 收起位置	25%
注意: 斜坡额定值受地面状况和牵引力的限制	
最大工作倾斜度	3°
驱动速度	
收起时, 最大值	3.5km/h
平台升起时, 最大值	0.8km/h
地面承载信息	
最大车轮负载	1000kg
轮胎局部压力	694kPa
占有压力	8.63kPa

注意: 地面承载信息为近似信息, 未将不同的选项配置因素包括在内, 只有在具有足够高的安全系数情况下, 才可以使用此信息

规格

1212HD

工作时最大高度	12m
平台最大高度	10m
收起时最大高度 栏杆立起	2.46m
收起时最大高度 栏杆降下	1.99m
带标准轮胎时的宽度	1.15m
平台缩进长度	2.48m
平台延伸长度	3.38m
平台尺寸 平台长×宽	2.27 x 1.12m
平台延伸长度	0.9m
最大装载量	320kg
最大风速	12.5 m/s
轴距	1.87m
(外侧)回转半径	2.33m
(内侧)回转半径	0m
离地间隙	10cm
离地间隙 坑洞保护装置展开	1.9cm
重量	2750kg
(机器重量根据选件配置小同而有所差异)	
电源	4×6V 210Ahr
控制器	比例
平台交流电插座	标准

最大液压 (功能模块)	241.3Bar
系统电压	24V
轮胎尺寸	Φ381×127
空中噪声辐射	<70 dB
工作区正常操作时的最大噪声等级(A级检测)	
振动值不超过	2.5m/s ²
最大斜坡额定值, 收起位置	25%
最大侧坡额定值, 收起位置	25%
注意: 斜坡额定值受地面状况和牵引力的限制	
最大工作倾斜度	3°
驱动速度	
收起时, 最大值	3.5km/h
平台升起时, 最大值	0.8km/h
地面承载信息	
最大车轮负载	1100kg
轮胎局部压力	729kPa
占有压力	10.25kPa

注意: 地面承载信息为近似信息, 未将不同的选项配置因素包括在内, 只有在具有足够高的安全系数情况下, 才可以使用此信息



规格

0808DC

工作时最大高度	8m
平台最大高度	6m
收起时最大高度 栏杆立起	2.21m
收起时最大高度 栏杆降下	1.75m
带标准轮胎时的宽度	0.81m
平台缩进长度	2.48m
平台延伸长度	3.38m
平台尺寸 平台长×宽	2.27 x 0.81m
平台延伸长度	0.9m
最大装载量	380kg
最大风速	12.5 m/s
轴距	1.87m
(外侧)回转半径	2.19m
(内侧)回转半径	0m
离地间隙	10cm
离地间隙 坑洞保护装置展开	1.9cm
重量	1950kg
(机器重量根据选件配置小同而有所差异)	
电源	4×6V 210Ahr
控制器	比例
平台交流电插座	标准

最大液压 (功能模块)	241.3Bar
系统电压	24V
轮胎尺寸	Φ381×127
空中噪声辐射	<70 dB
工作区正常操作时的最大噪声等级(A 级检测)	
振动值不超过	2.5m / s ²
最大斜坡额定值, 收起位置	25%
最大侧坡额定值, 收起位置	25%
注意: 斜坡额定值受地面状况和牵引力的限制	
最大工作倾斜度	3°
驱动速度	
收起时, 最大值	5.0km/h
平台升起时, 最大值	0.8km/h
地面承载信息	
最大车轮负载	1000kg
轮胎局部压力	682kPa
占有压力	10.39kPa

注意: 地面承载信息为近似信息, 未将不同的选项配置因素包括在内, 只有在具有足够高的安全系数情况下, 才可以使用此信息

规格

1008DC

工作时最大高度	10m
平台最大高度	8m
收起时最大高度 栏杆立起	2.33m
收起时最大高度 栏杆降下	1.88m
带标准轮胎时的宽度	0.81m
平台缩进长度	2.48m
平台延伸长度	3.38m
平台尺寸 平台长×宽	2.27 x 0.81m
平台延伸长度	0.9m
最大装载量	380kg
最大风速	12.5 m/s
轴距	1.87m
(外侧)回转半径	2.19m
(内侧)回转半径	0m
离地间隙	10cm
离地间隙 坑洞保护装置展开	1.9cm
重量	2100kg
(机器重量根据选件配置小同而有所差异)	
电源	4×6V 210Ahr
控制器	比例
平台交流电插座	标准

最大液压 (功能模块)	241.3Bar
系统电压	24V
轮胎尺寸	Φ381×127
空中噪声辐射	<70 dB
工作区正常操作时的最大噪声等级(A 级检测)	
振动值不超过	2.5m / s ²
最大斜坡额定值, 收起位置	25%
最大侧坡额定值, 收起位置	25%
注意: 斜坡额定值受地面状况和牵引力的限制	
最大工作倾斜度	3°
驱动速度	
收起时, 最大值	5.0km/h
平台升起时, 最大值	0.8km/h
地面承载信息	
最大车轮负载	1000kg
轮胎局部压力	682kPa
占有压力	11.19kPa

注意: 地面承载信息为近似信息, 未将不同的选项配置因素包括在内, 只有在具有足够高的安全系数情况下, 才可以使用此信息



规格

1012DC

工作时最大高度	10m
平台最大高度	8m
收起时最大高度 栏杆立起	2.33m
收起时最大高度 栏杆降下	1.86m
带标准轮胎时的宽度	1.15m
平台缩进长度	2.48m
平台延伸长度	3.38m
平台尺寸 平台长×宽	2.27 x 1.12m
平台延伸长度	0.9m
最大装载量	450kg
最大风速	12.5 m/s
轴距	1.87m
(外侧)回转半径	2.33m
(内侧)回转半径	0m
离地间隙	10cm
高地间隙 坑洞保护装置展开	1.9cm
重量	2300kg
(机器重量根据选件配置小同而有所差异)	
电源	4×6V 210Ahr
控制器	比例
平台交流电插座	标准

最大液压 (功能模块)	241.3Bar
系统电压	24V
轮胎尺寸	Φ381×127
空中噪声辐射	<70 dB
工作区正常操作时的最大噪声等级(A级检测)	
振动值不超过	2.5m/s ²
最大斜坡额定值, 收起位置	25%
最大侧坡额定值, 收起位置	25%
注意: 斜坡额定值受地面状况和牵引力的限制	
最大工作倾斜度	3°
驱动速度	
收起时, 最大值	5.0km/h
平台升起时, 最大值	0.8km/h
地面承载信息	
最大车轮负载	1000kg
轮胎局部压力	694kPa
占有压力	8.63kPa

注意: 地面承载信息为近似信息, 未将不同的选项配置因素包括在内。只有在具有足够高的安全系数情况下, 才可以使用此信息

规格

1212DC

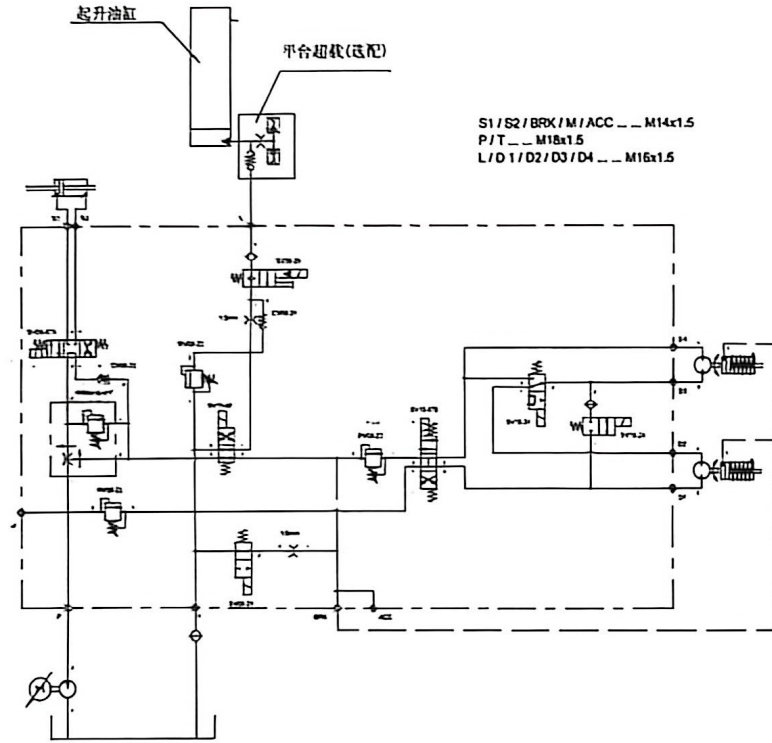
工作时最大高度	12m
平台最大高度	10m
收起时最大高度 栏杆立起	2.46m
收起时最大高度 栏杆降下	1.99m
带标准轮胎时的宽度	1.15m
平台缩进长度	2.48m
平台延伸长度	3.38m
平台尺寸 平台长×宽	2.27 x 1.12m
平台延伸长度	0.9m
最大装载量	320kg
最大风速	12.5 m/s
轴距	1.87m
(外侧)回转半径	2.33m
(内侧)回转半径	0m
离地间隙	10cm
高地间隙 坑洞保护装置展开	1.9cm
重量	2750kg
(机器重量根据选件配置小同而有所差异)	
电源	4×6V 210Ahr
控制器	比例
平台交流电插座	标准

最大液压 (功能模块)	241.3Bar
系统电压	24V
轮胎尺寸	Φ381×127
空中噪声辐射	<70 dB
工作区正常操作时的最大噪声等级(A级检测)	
振动值不超过	2.5m/s ²
最大斜坡额定值, 收起位置	25%
最大侧坡额定值, 收起位置	25%
注意: 斜坡额定值受地面状况和牵引力的限制	
最大工作倾斜度	3°
驱动速度	
收起时, 最大值	5.0km/h
平台升起时, 最大值	0.8km/h
地面承载信息	
最大车轮负载	1100kg
轮胎局部压力	729kPa
占有压力	10.25kPa

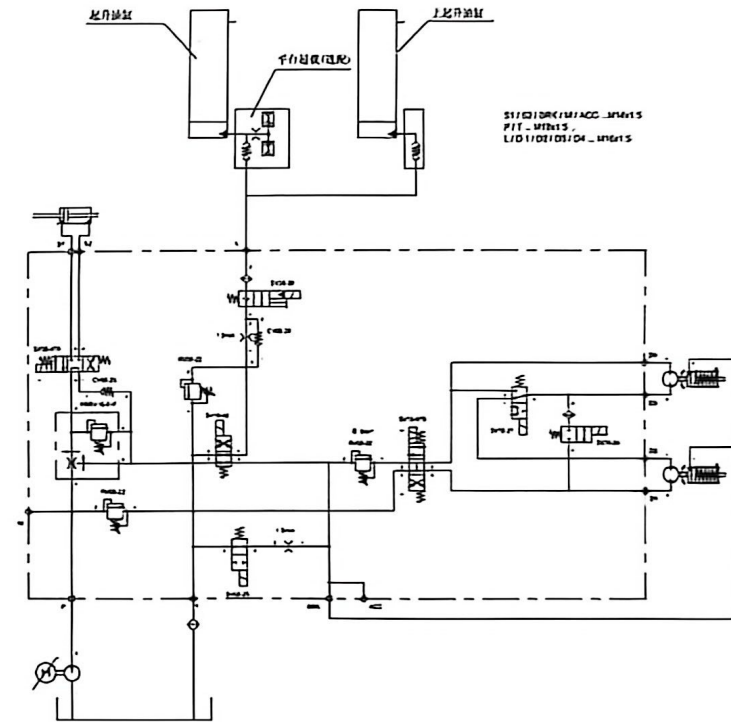
注意: 地面承载信息为近似信息, 未将不同的选项配置因素包括在内。只有在具有足够高的安全系数情况下, 才可以使用此信息



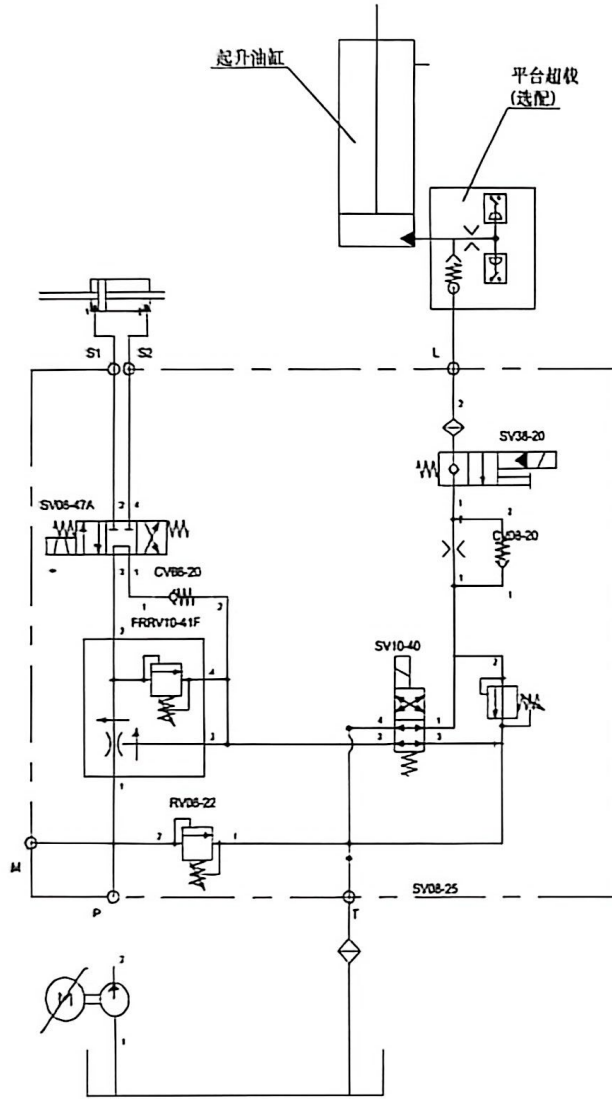
液压原理图



液压原理图



液压原理图



液压原理图

