

## 厂家技术服务要求

厂家需具备相应技能技术要求，在施工过程中将严格按照《广西高速公路典型作业区布置指引》的要求设置交通控制区。

①警告区：在警告区起始位置处，设置“前方交通管制1600m”反光标牌；在距警告区起始位置800m处设置“车道数减少”反光标牌；在距警告区起始位置1000m处设置“限速100”反光标牌；在距警告区起始位置1200m处设置“限速80”反光标牌；在距警告区起始位置1400m处设置“限速60”反光标牌；在距警告区起始位置1500m处设置“交通管制”反光标牌；

②上游过渡区：在距上游过渡区起始位置处设置“导向标志牌或电子导向牌”；

③缓冲区：在距缓冲区起始位置80米处设置一辆防撞缓冲车，在距缓冲区起始位置110米设置一名交通引导人员携带红旗（或指挥棒）和口哨，穿反光背心；

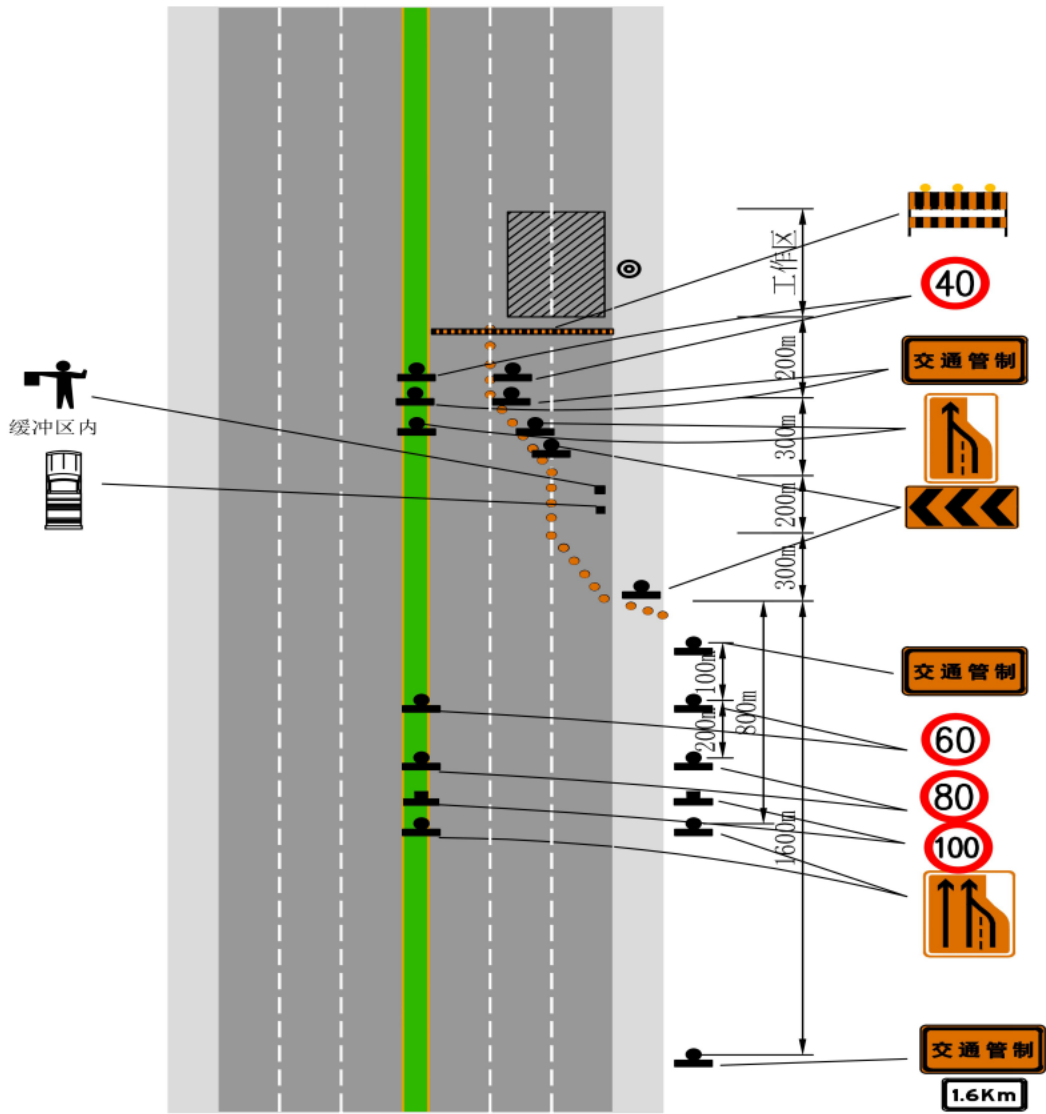
④上游过渡区：在距上游过渡区起始位置30米处设置“导向标志牌或电子导向牌”，在距上游过渡区起始位置200米处设置“车道数减少”反光标牌；

⑤缓冲区：在距缓冲区起始位置处设置“交通管制”反光标牌；在距缓冲区起始位置100米处设置“限速40”反光标牌；

⑥工作区：长度约400m；在工作区起始位置设置“路栏”；

从上游过渡区起始位置至工作区起始位置，逐渐用交通锥(间距4m)封闭车道。进入高速路间设置标牌的人员及施工人员必须要穿反光背心及配戴安全帽。

附图 交通设施布置示意图



图C. 66 高速公路临时交通管制作业区布置示例  
(同样适用于四车道、八车道)

广西送变电建设有限责任公司综合一公司

